

## A 2009 - es kompetenciamérés eredményeinek elemzése

Létszám adatok:

### A telephely létszámadatai

Évfolyam	Képzési forma	Tanulók száma		
		Összesen	A jelentésben szereplők	CSH-indexszel rendelkezők
10.	4 évfolyamos gimnázium	108	103	98

A 10. évfolyamon 108 diákból 103 volt jelen a mérés napján.

A feladatlap megoldása mellett 98-an tanulói és családi kérdőíveket is kitöltöttek.

Az ebből számolt Családi Háttér Index átlaga 0,934, ami megfelel a várható értéknek.

### A telephely eredménye a tanulók CSH-indexének tükrében

Mérési terület	Évfolyam	Képzési forma	A tényleges eredmény a várhatóhoz képest	
			Országos regresszió alapján	A megfelelő képzési forma/településtípus telephelyeire illesztett regresszió alapján
Matematika	10.	4 évf. gimn.	☹	☹
Szövegértés	10.	4 évf. gimn.	☹	☹

- ☺ A telephely eredménye szignifikánsan magasabb a várhatónál
- ☹ A telephely eredménye nem különbözik szignifikánsan a várhatótól
- ☹ A telephely eredménye szignifikánsan gyengébb a várhatónál

### A telephely eredménye az eddigi kompetenciamérésekben

Mérési terület	Évfolyam	Képzési forma	Átlageredmény (megbízhatósági tartomány)						
			2009	2008	2007	2006	2004	2003	
Matematika	10.	4 évf. gimn.	568 (550;577)	☹ 581 (571;592)	☹ 597 (575;616)	☹ 573 (550;587)	☹ 571 (540;597)	☹ 563 (532;591)	
Szövegértés	10.	4 évf. gimn.	591 (583;601)	☺ 577 (568;587)	☹ 587 (569;607)	☹ 587 (567;607)	☹ 603 (580;623)	☹ 635 (610;653)	

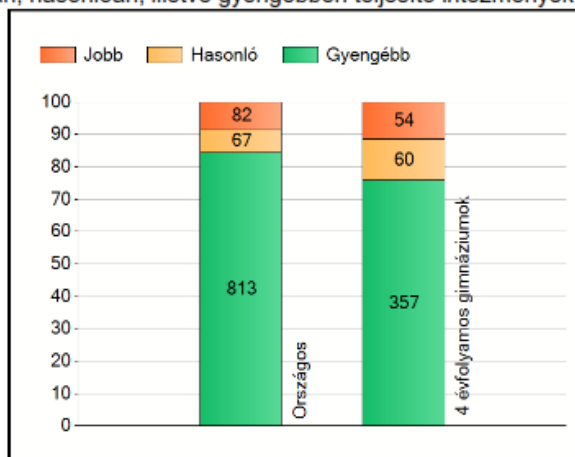
- ☺ A 2009. évi eredmény az adott év eredményénél szignifikánsan magasabb
- ☹ A telephely 2009. évi eredménye nem különbözik szignifikánsan az adott év eredményétől
- ☹ A 2009. évi eredmény az adott év eredményénél szignifikánsan gyengébb

A táblázat azt mutatja, hogy a 2003 óta a matematika átlageredmények stagnálás után romlani kezdtek. Nem lényeges a csökkenés, és a fővárosi négy évfolyamos gimnáziumok között a 7. helyen állunk, mégis a munkaközösségnek feladata lesz a helyzet mélyebb elemzése és fejlesztési terv kidolgozása.

## MATEMATIKA

Az előző táblázat azt mutatja, hogy a 2003 óta a matematika átlageredmények stagnálás után romlani kezdtek. Nem lényeges a csökkenés, mégis a munkaközösségnek feladata lesz a helyzet mélyebb elemzése és fejlesztési terv kidolgozása.

A szignifikánsan jobban, hasonlóan, illetve gyengébben teljesítő intézmények száma és aránya (%)

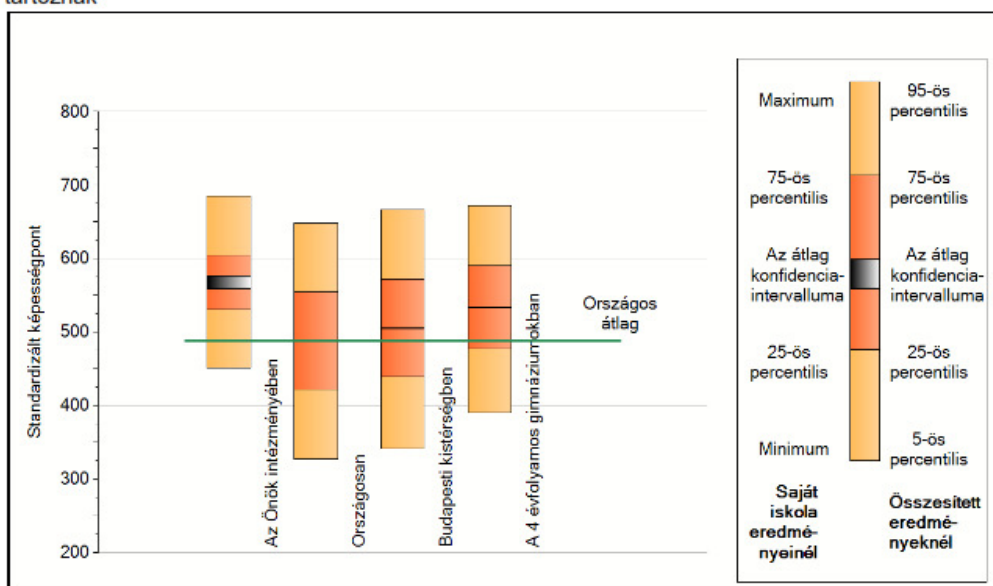


Ebből a táblázatból azt tudjuk kiolvasni, hogy az ország 962 intézménye közül 813-ban teljesítettek rosszabbul és csak 82-ben jobban, mint a mi iskolánkban, ez százalékosan azt jelenti, hogy a felső 15%-ban helyezkedünk el.

Ha ezt a 4 évfolyamos gimnáziumokra szűkítjük, akkor azt láthatjuk, hogy ezeknek az intézményeknek a 75 %-a rosszabbul teljesített, mint mi.

Képességek:

A tanulók képességeloszlása az Önök intézményében és azokban a részpopulációkban, amelyekbe Önök is tartoznak



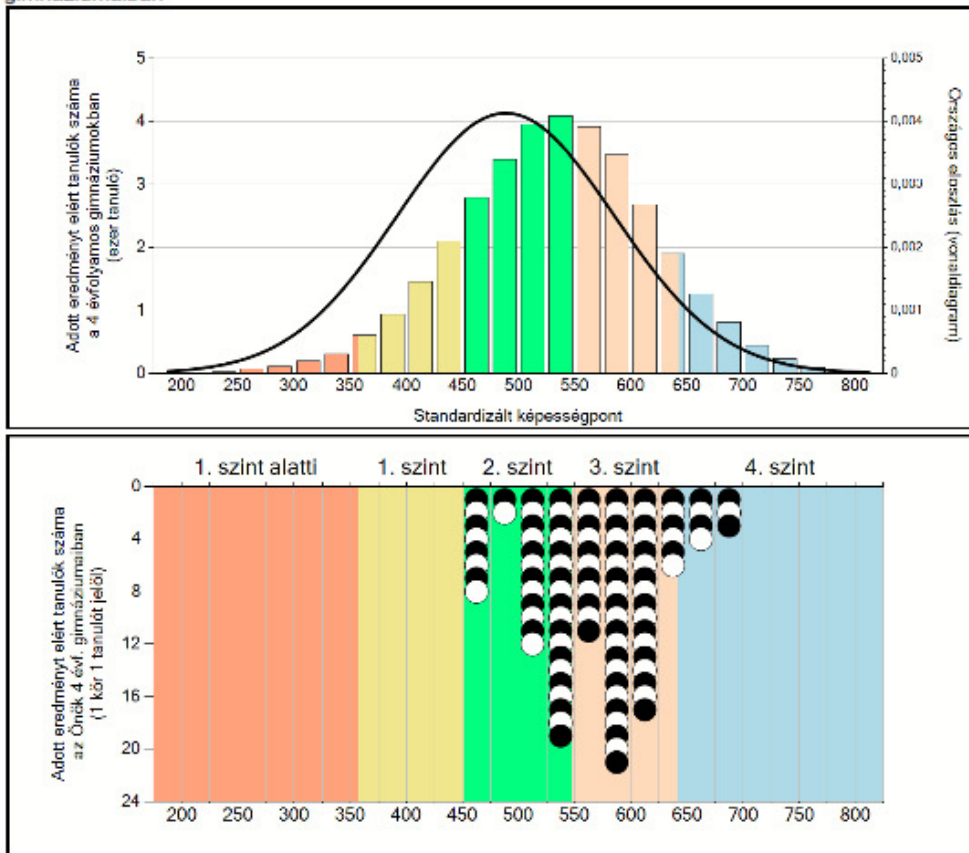
A képesség-eloszlási grafikon szerint eredményeink minden percentilisben fölötté vannak a 4 évfolyamos gimnáziumok eredményeinél.

## A tanulók képességeloszlása az egyes részpopulációkban

	Min. / 5-ös perc.	25-ös perc.	Átlag	(konf. int.)	75-ös perc.	Max. / 95-ös perc.
<b>Az Önök intézményében</b>	<b>452</b>	<b>531</b>	<b>568</b>	<b>(559;577)</b>	<b>605</b>	<b>686</b>
Országosan	328	422	489	(488;489)	555	648
Budapesti kistérségben	342	439	506	(505;506)	572	667
A 4 évfolyamos gimnáziumokban	391	478	534	(533;534)	591	672

A képességeloszlás jobban érzékelhető ezeken a diagramokon:

Az országos eloszlás, valamint a tanulók eredményei a 4 évfolyamos gimnáziumokban és az Önök 4 évfolyamos gimnáziumaiban



Azt lehet kiolvasni ezekből a grafikonokból, hogy a 4 évfolyamos gimnáziumok tanulójának matematikai képessége jobb az országos átlagnál, a harang-görbétől a pozitív irányba tolódik el az oszlopdiagram.

Nálunk a kis körök, amelyek egy-egy tanulókat jelentenek, csak a 2. szinten jelennek meg, sajnos elég nagy számban, 19 tanuló. A 2. és 3. szint határán, valamint a 3. szinten 65 tanuló helyezkedik el, ők alkotják a többséget, míg az is látható, hogy a felső kategóriában, a 4. szinten csak 7 tanuló van.

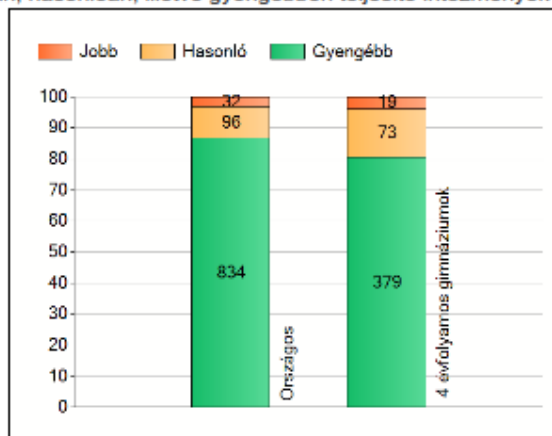
Ebből a helyzetből adódó feladata a munkaközösségnek, hogy a 2. szinten lévő tanulókat segítse a 3. szintre jutni, valamint a 4. szintre segítse át a 3. szint felsőbb rétegében elhelyezkedőket.

## SZÖVEGÉRTÉS

Az eddigi kompetenciamérések eredményeit összehasonlítva a szövegértés 2004 óta stagnált, de most emelkedést mutat.

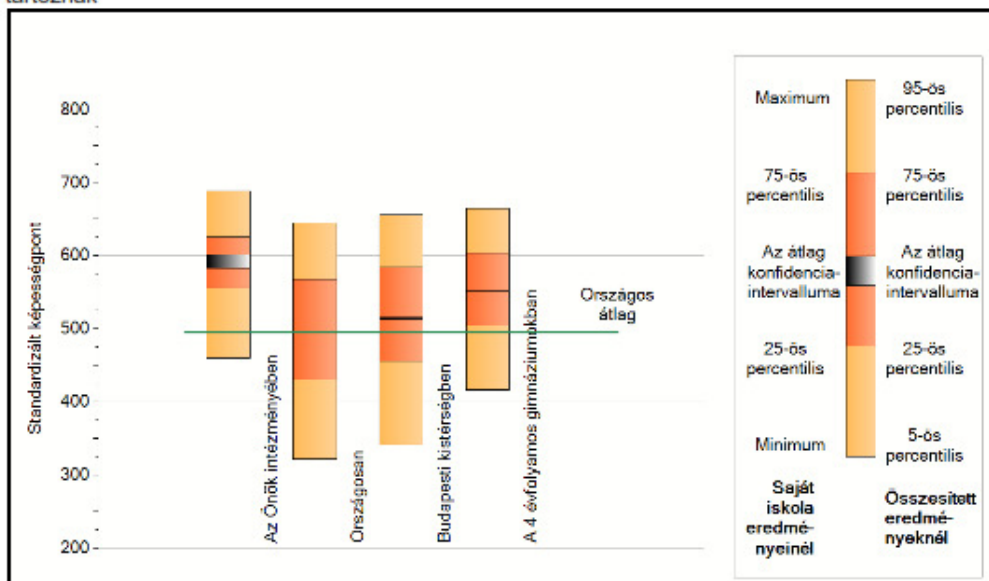
Az országos és a 4 évfolyamos gimnáziumok eredményeihez viszonyított helyünk:

A szignifikánsan jobban, hasonlóan, illetve gyengébben teljesítő intézmények száma és aránya (%)



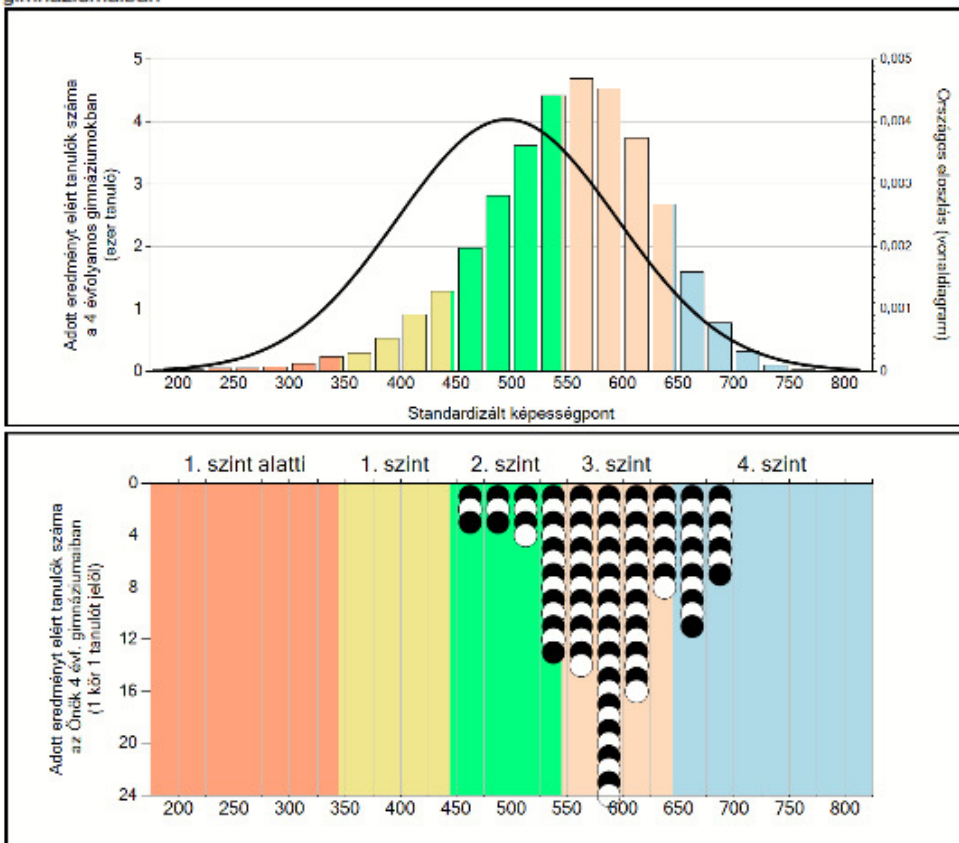
Ebből a grafikonból az számolható ki, hogy az ország 926 intézményének 86,7%-a teljesített gyengébben, mint a mi tanulóink, a 4 évfolyamos gimnáziumokra vetítve ez 80%. Tehát a felső 20%-ban vagyunk.

A tanulók képességeloszlása az Önök intézményében és azokban a részpopulációkban, amelyekbe Önök is tartoznak



A képesség-eloszlási grafikon azt mutatja, hogy minden percentilisben magasabbak a mi iskolánkban a képességpontok, mint akár országosan, akár a 4 évfolyamos gimnáziumokhoz viszonyítva.

**Az országos eloszlás, valamint a tanulók eredményei a 4 évfolyamos gimnáziumokban és az Önök 4 évfolyamos gimnáziumaiban**



Az első grafikon azt mutatja, hogy a 4 évfolyamos gimnáziumok eredményei pozitív irányban eltolódnak az országos átlaghoz képest. A grafikon legmagasabb oszlopa az 550-575 értékben van, míg a második ábrából kiolvasható, hogy a mi tanulóink legnagyobb számban (24) az 575-600 ponthatárok között helyezkednek el. Ez egy kiugró érték a szomszédos oszlopokhoz képest (14 ill. 16). Megállapítható, hogy sok tanuló, 18 van a 4. szinten, ami azt jelenti, hogy a szövegértési képességeik kiválóak. Az is jó, hogy 2. szint alattiak nincsenek, sőt a legkisebb pontszám 460.

A munkaközösség feladata, hogy a 2. szinten elhelyezkedő 10 tanulót segítse a 3. szint elérésében.

**Összefoglalva elmondhatjuk, hogy iskolánk eredményei jók, mind matematikából, mind szövegértésből. Reményeink szerint az új tanulási-tanítási módszerek általánossá válása még jobb eredményeket fog hozni.**